

**Opinia ornitologiczna i chiropterologiczna z
zaleceniami kompensacji przyrodniczej
dla budynku przy ul. Grodzkiej 3
w Świdnicy**

Wykonane przez Firmę Milvus Szymon Wójcik

Świdnica, kwiecień 2025 r.



Metodyka badań ptaków

Wizję terenową mającą na celu ocenę populacji ptaków zasiedlających niniejszy budynek wykonał Szymon Wójcik dn. 26.04.2025 r. w godz. 10:30 – 12:00, dn. 20.04.2025 r. w godz. 19:40 – 20:30. Dokonano oceny liczebność ptaków zasiedlających budynki tj. kawka *Corvus monedula*, gołąb miejski *Columba livia forma urbana*, szpak *Sturnus vulgaris*, wróbel *Passer domesticus*, mazurek *Passer montanus*, sikory *Parus sp.*, puszczyk *Falco tinnunculus*, kopciuszek *Phoenicurus ochruros* ze szczególnym uwzględnieniem jerzyka *Apus apus* na podstawie:

- gniazdowania ptaków
- aktywności ptaków wokół budynku oraz wlatywania do gniazd w szczelinach ścian
- ilości i wielkości szczelin wlotowych i stanu stropodachu, ścian oraz blachy na ścianie szczytowej
- śladów działalności ptaków (odchody, fragmenty gniazd)

Istotnym kryterium była wiedza autora dotycząca występowania gatunków w innych podobnych badanych przez niego budynkach w sezonie lęgowym. Autor wykorzystał m.in. wiedzę własną zgromadzoną podczas wykonywania „Inwentaryzacji jerzyka w Jaworznie w latach 2008-2010” (dane z ponad 150 budynków) oraz opinii ornitologicznych i chiropterologicznych wykonywanych na potrzeby termomodernizacji (ponad 950 budynków) w latach 2008-2025 w około 60 innych miastach. Zgromadzone dane na temat konstrukcji budynków, obecności szczelin i nisz lub ich braku, rodzaju stropodachu etc. są bazą pozwalającą na dobrą ocenę potencjalnego gniazdowania ptaków w sezonie i poza sezonem lęgowym w budowlach różnego rodzaju.

Wnioski

Budynek posiadający 4 kondygnacje ze strychem. Siedliska ptaków stwierdzono na ścianie północnej (otwór na ścianie na wysokości około 4 metrów) oraz w części stropowej od południa (od podwórza).

Gatunki gniazdujące

Stwierdzono gniazdowanie następujących gatunków ptaków:

- gołąb miejski *Columba livia forma urbana* – 2 pary ptaków. Gniazdowanie w części stropowej od południa.

- wróbel *Passer domesticus* – 2 pary ptaków. Gniazdowanie w ubytkach w części stropowej na ścianie południowej oraz stwierdzono niezasielony w momencie kontroli otwór na ścianie północnej, który jest prawdopodobnie siedliskim wróbla.

- jerzyk *Apus apus* – 1-2 pary ptaków. Jerzyki przylatują do miasta na przełomie kwietnia i maja, więc ocena liczebności oparta jest o ocenę stanu ścian budynku, obecność szczelin, wlotów do stropodachu, wystającego materiału gniazdowego, itp. Ptaki mogą gniazdować w szczelinach w części szczytowej na ścianie południowej.

Metodyka badań nietoperzy

Wizję terenową mającą na celu ocenę populacji nietoperzy zasiedlających niniejszy budynek wykonał Szymon Wójcik dn. 20.04.2025 r. w godz. 19:40 – 20:30. Gatunki nietoperzy występujące w Polsce są często związane z obiektami pochodzenia antropogenicznego. Budynki zajmowane są najczęściej przez pojedyncze osobniki oraz rzadziej przez niewielkie kolonie rozrodcze. Miejscami zasiedlanymi przez te ssaki są: stropodach, szczeliny pod parapetami, strych, a także piwnice. Podczas prac ociepleniowych może dojść do zamknięcia wlotów do miejsc gniazdowania, co skutkuje utratą siedliska i porzuceniem siedliska przez nietoperze w kolejnym sezonie rozrodczym.

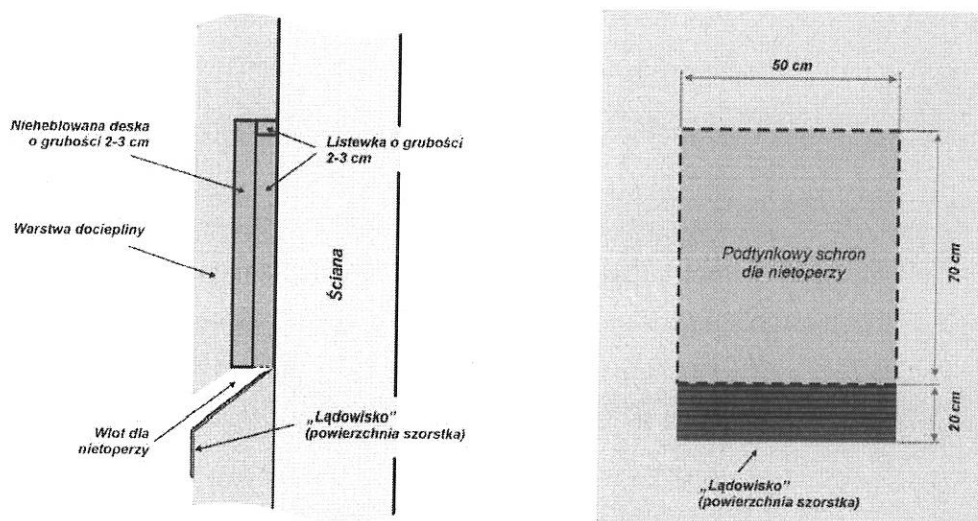
Kontrole wiosenne pozwalają wykryć obecności nietoperzy wizualnie i za pomocą detektora. Fizyczne wykrycie osobników jest również możliwe na skutek stwierdzenia odchodów tych zwierząt. Ewentualna kompensacja dla nietoperzy w tym okresie jest często określana w oparciu o wiedzę własną autora pochodzącą z bloków, w których w sezonie letnim, przy optymalnych warunkach pogodowych (>20°C, bezwietrznie) stwierdził on ich występowanie. Biorąc pod uwagę dane własne autora pochodzące z około 950 budynków, dla których prowadzone były głównie obserwacje ptaków wizualne stwierdzenia nietoperzy podczas kontroli wieczornych występowania jerzyka dotyczyły około 5-10 % budynków. Były to budowle głównie z wielkiej płyty; niewielki odsetek (10-20%) stanowiły również konstrukcje starsze z lat 50-tych o 60-tych. W tego typu konstrukcjach autor kilkakrotnie stwierdzał obecność nietoperzy tj. nocek duży, czy borowiec wielki.

Wnioski

Warunki atmosferyczne na potrzeby badań nietoperzy, uwzględniając porę roku były dobre (temp. 14-18 °C, lekki wiatr, bezchmurnie). Odnotowano wylot 1 osobnika borowca wielkiego *Nyctalus noctula* ze szczeliny na ścianie południowej (od podwórza).

Metody kompensacji dla nietoperzy

Stwierdzenie wylotu borowca wielkiego sugeruje, że budynek może być siedliskiem nietoperzy. Zalecono więc montaż 1 budki podtynkowej na ścianie południowej. Budkę należy zamontować na ścianie, a następnie pokryć styropianem, tak aby wystawała tylko szczelina wlotowa. .



Ryc.1. Wygląd i montaż budki podtynkowej dla nietoperzy (źródło: Polskie Towarzystwo Ochrony Przyrody Salamandra).

Metody kompensacji dla ptaków

Zalecono wywieszenie:

- 2 budek dla jerzyka *Apus apus* od strony wschodniej na ścianie szczytowej budynku od podwórza. Umieszczenie budek dla jerzyka pokazano na zdjęciach. Idealnym rozwiązaniem jest wkomponowanie budek dla jerzyka w styropian tak, aby nie wystawały one ze ściany, a widoczna była jedynie szczelina wlotowa. Wykluczy to późniejsze zacieki wokół budki, niszczenie elewacji, przedostawanie się wilgoci do wewnątrz i gnienie samej budki.

- 1 budki dla wróbla *Passer domesticus* na dowolnym drzewie liściastym na podwórzu budynku otworę wlotowym w kierunku północnym, na wysokości min. 3 metrów.

Harmonogram prac ociepleniowych

Należy zastosować się do następujących zaleceń:

- Jeśli prace planowane są w sezonie lęgowym (1 marzec – 31 sierpień) i zostanie stwierdzona obecność gniazdujących ptaków, konieczne jest wówczas pozostawienie wolnych od prac budowlanych do końca sezonu lęgowego miejsc, w których gniazdują ptaki. Wiąże się to zwykle z pozostawieniem wolnej przestrzeni w promieniu 2 metrów od miejsca gniazdowania (w przypadku jerzyka 4 metry poniżej wlotów). W przypadku braku gniazdowania prace można kontynuować.

- Zalecenia w przypadku nietoperzy są podobne jak podane dla ptaków. Jeśli w trakcie rozpoczęcia prac zostanie stwierdzona obecności nietoperzy w budynku należy pozostawić wolną przestrzeń w promieniu 2 metrów od wlotu do końca sezonu rozrodczego (umownie do końca lipca). W sierpniu jednak należy sprawdzić, czy nietoperze nie przebywają jeszcze w budynku, gdyż może to mieć miejsce do października. Nietoperze mogą również zasiedlić budynek po sezonie rozrodczym przebywając w nim do jesieni. Podobnie zalecenia obowiązują również, gdyby prace prowadzone były w latach późniejszych.

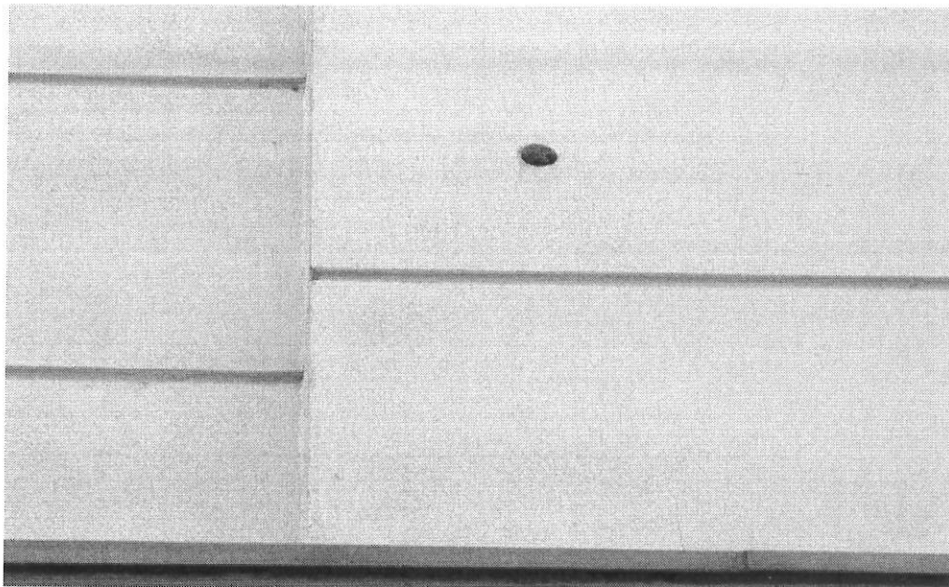
Dokumentacja fotograficzna



Fot.1. Widok budynku od strony północnej; oznaczono siedlisko wróbla (aut. Szymon Wójcik).



Fot.2. Część stropowa od północy (aut. Szymon Wójcik).



Fot.3. Siedlisko wróbla w zbliżeniu (aut. Szymon Wójcik).



Fot. 4. Widok od strony południowej (aut. Szymon Wójcik).



Fot. 5. Część stropowa – widoczne są odchody ptaków (aut. Szymon Wójcik).



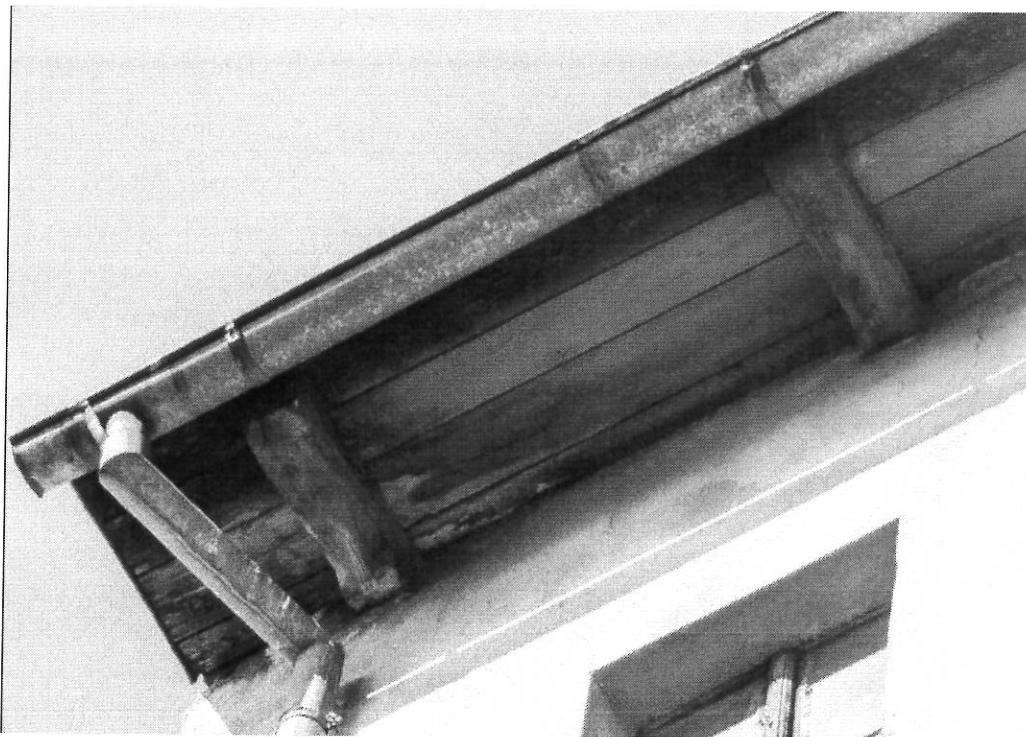
Fot. 6. Część stropowa – widoczne są odchody ptaków (aut. Szymon Wójcik).



Fot. 7. Ściana wschodnia od podwórza (aut. Szymon Wójcik).



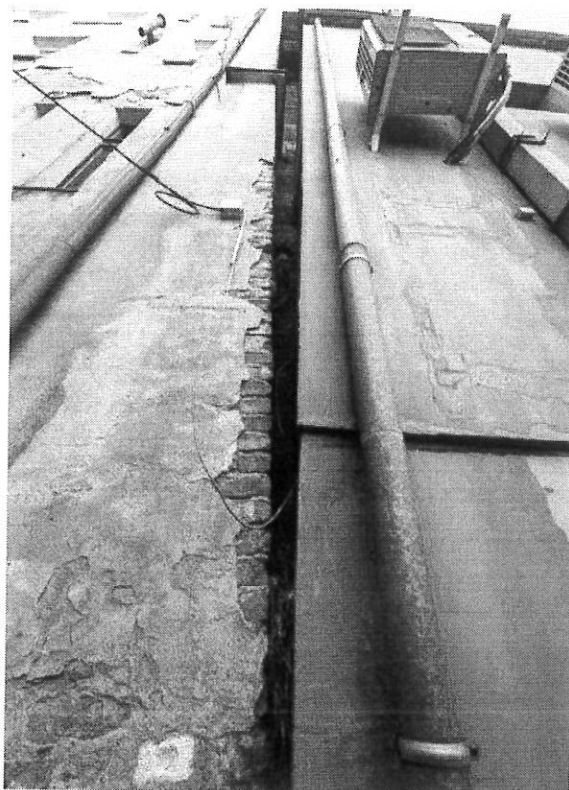
Fot.8. Część stropowa na ścianie wschodniej (aut. Szymon Wójcik).



Fot.9. Część stropowa na ścianie wschodniej (aut. Szymon Wójcik).



Fot. 10. Część stropowa na ścianie wschodniej (aut. Szymon Wójcik).



Fot.11. Dylatacja na ścianie zachodniej od podwórza (aut. Szymon Wójcik).



Fot.12. Materiał gniazdowy w dolnej części dylatacji (aut. Szymon Wójcik).



Fot.13. Gołąb miejski gniazdujący w górnej części dylatacji (aut. Szymon Wójcik).



Fot.14. Widok od południa (aut. Szymon Wójcik).



Fot.15. Karmnik na ścianie południowej (aut. Szymon Wójcik).

4 budki dla jerzyka



Fot.16. Zalecane miejsce montażu 4 budek dla jerzyka na ścianie wschodniej (aut. Szymon Wójcik).



Fot.17. Zalecane miejsce montażu 1 budki podtynkowej dla nietoperzy na ścianie południowej
(aut. Szymon Wójcik).

Firma Milvus – Szymon Wójcik

Nawsie Kołaczyckie 29


38-213 Kołaczyce

NIP: 685 214 56 66

www.opinieornitologiczne.wroclaw.pl

e-mail: milvus@vp.pl

kom. 609 888 003


Milvus - Szymon Wójcik
Nawsie Kołaczyckie 29
38-213 Kołaczyce
NIP: 685-214-56-66